

Telefon wird nicht erkannt bei bestehender USB Verbindung

Das häufigste Problem der MPT Nutzer ist, dass ihr Gerät nicht erkannt wird, obwohl es am PC angeschlossen ist. Wenn das auftritt, wird das Bild eines allgemeinen Telefons mit dem Schriftzug "Initialisierung" angezeigt.



Hierfür gibt es viele verschiedene Gründe. Auf den nächsten Seiten werden Ihnen die üblichen Gründe beschrieben und Lösungswege aufgezeigt.

Sie sollten das Telefon erst dann mit dem PC verbinden, wenn Sie von den Mobile Phone Tools dazu aufgefordert werden. Die Mobile Phone Tools können mit Windows 98 SE, Millennium (Me), 2000 and XP benutzt werden. Linux wird nicht von MPT unterstützt und Apple Benutzer sollten isync benutzen, welches Sie auf der Seite www.apple.com/isync/ für verschiedene Motorola Modelle erhalten.

Viele Kunden fragen auch nach Treibern für das Telefon. Diese werden nicht separat verkauft, sondern sind in der Software MPT eingebunden. Die einzige Funktion, die Sie mit dem separaten Treiber und einem USB Kabel haben würden, wäre die Benutzung des Telefons als Modem. Es wäre nicht möglich, Dateien zu übertragen oder das Telefon mit einem anderen Programm zu synchronisieren.

Schritt 1- Liveupdate

Nachdem Sie das Programm von der CD Rom installiert haben, ist es ratsam, ein Update via Internet durchzuführen. Besitzen Sie ein neues Motorola Telefon und eine ältere Version der Mobile Phone Tools, wird Ihr Telefon nicht erkannt. Treiber für neue Telefonmodelle sind in den Updates enthalten.

Dieses Bild zeigt Ihnen, wo Sie die Live Update Option der MPT finden werden. Sie müssen Ihren Computer mit dem Internet verbinden, um diese Option nutzen zu können. Gegebenfalls müssen Sie die Update Prozedur mehrmals durchführen, da die Qualität der Verbindung abhängig von der Anzahl der herunter geladenen Updates ist.

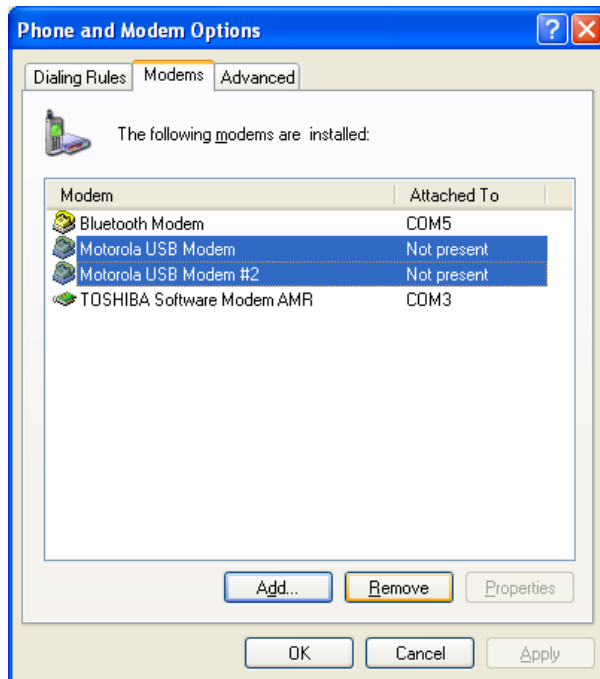
Die im Moment aktuelle Version der Mobile Phone Tools ist 3.21. Nachdem die Downloads abgeschlossen worden sind, starten Sie die MPT bitte neu und kreieren ein neues Benutzerprofil. Verbinden Sie das Telefon erst, wenn Sie von der Software dazu aufgefordert werden.

Sollten Sie die Lite Version benutzen, welche dem V3 beiliegt, gehen Sie bitte zu Schritt 2.



Schritt 2- Modem/Software Cleanup

Eine der häufigsten Ursachen für ein Nichterkennen des Telefons ist ein Verbinden von Telefon und PC ohne vorher die MPT installiert zu haben oder es ist eine andere Synchronisationssoftware installiert, welche die Kommunikation zwischen dem Motorola Telefon und dem PC verhindert.

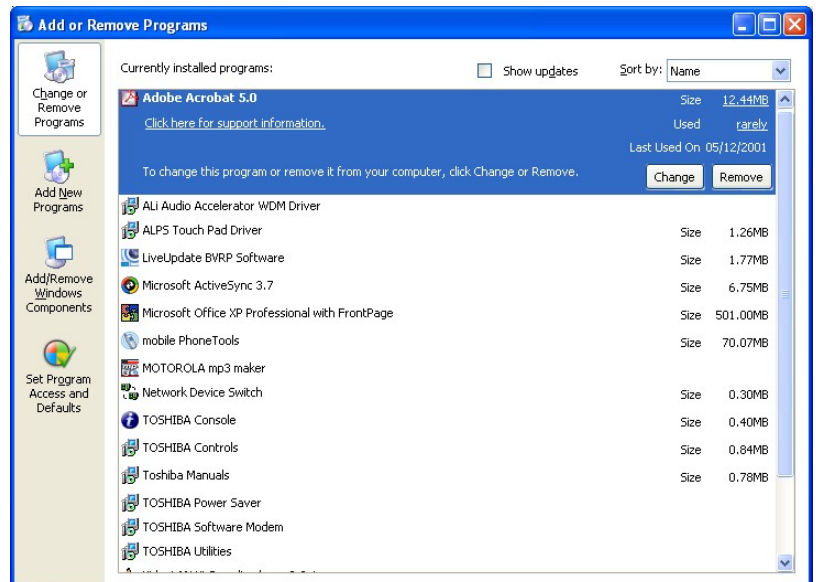


Um diese Fehlerursache zu beseitigen, sollten Sie Ihr System von allen erfolglosen Versuchen und anderen Mobiltelefon-Modems befreien (z.B. Sony, Nokia...), indem Sie unten aufgeführten Schritten befolgen.

Klicken am PC auf "Start" -> "Einstellungen" -> "Systemsteuerung" -> "Telefon- und Modem Optionen" und entfernen Sie die Modems wie im Bild.

Entfernen Sie keine Modems, die vom System für eine Internetverbindung benutzt werden, im gezeigten Fall das Toshiba Modem.

Im nächsten Schritt wählen Sie bitte "Software" in der Systemsteuerung und suchen nach anderen Synchronisationsprogrammen wie z.B. von Sony oder Nokia. Entfernen Sie bitte diese Programme. Sie können die Software erneut installieren, nachdem das Motorola Telefon von den MPT erkannt worden ist.



Andere Programme verursachen diesen Fehler, da sie u.U. Kommunikationsports aktiv blockieren, so dass andere Telefone (Modems) nicht mit dem PC kommunizieren können. Nachdem Sie diese Schritte ausgeführt haben, starten Sie den PC neu und kreieren ein neues Benutzerprofil in den MPT.

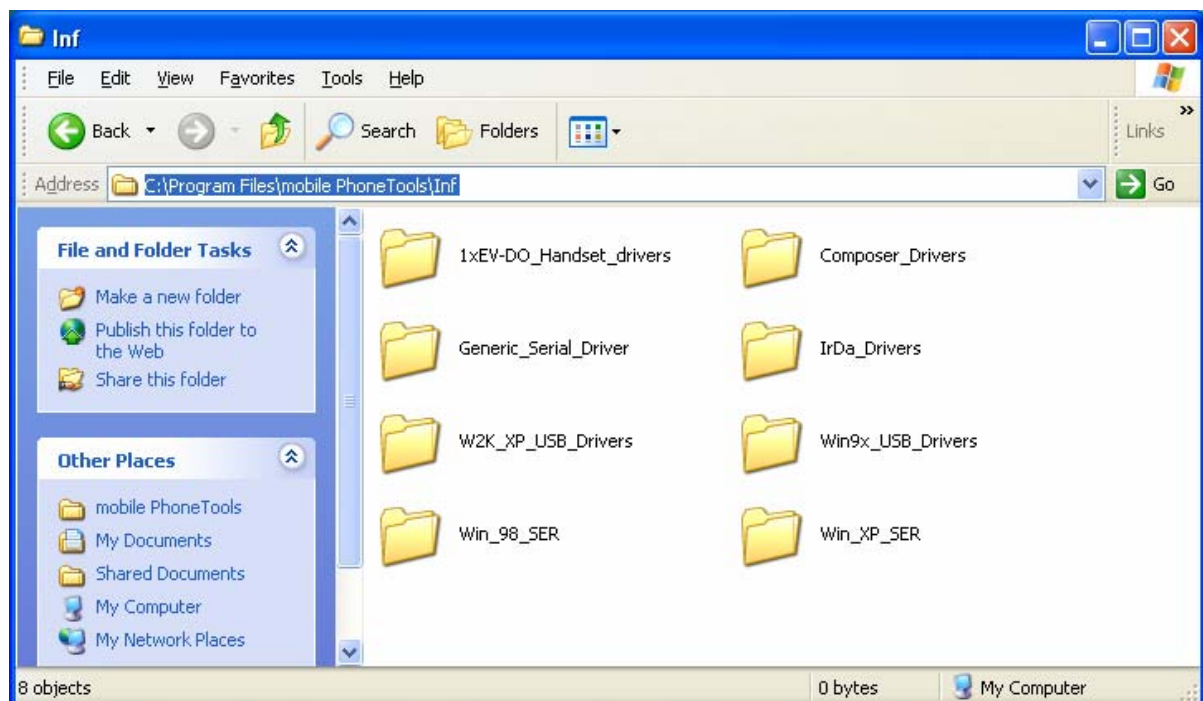
Schritt 3- Primäre USB Ports benutzen

USB Ports werden üblicherweise als Primäre und sekundäre Ports kategorisiert. Ein primärer Port ist direkt mit dem PC/Motherboard verbunden, während ein sekundärer Port bspw über ein Verlängerungskabel oder einen Hub (Verteiler) verbunden ist. Die Kommunikation zwischen MPT und dem Telefon basiert auf Modem-Befehlen, bekannt als AT Commands. Diese Kommunikation funktioniert nicht über einen sekundären Port. Sofern Sie also einen USB Hub, ein USB Verlängerungskabel oder eine Laptop Docking Station verwenden, sollten Sie darauf achten, dass Telefon direkt am PC anzuschließen. Falls Sie unsicher sind, ob Sie einen primären Port bereits mit einem anderen Gerät belegt haben, nutzen Sie einen anderen primären Port.

Schritt 4- Treiber auswählen

Bei einigen Systemen mit hoher Sicherheitsstufe kann es vorkommen, dass Windows Ihnen nicht gestattet, neue Telefentreiber der MPT zu installieren. Sie werden aufgefordert, die Treiber manuell zu installieren. In diesem Fall müssen Sie die Option "Treiber von einem bestimmten Ort aus installieren" wählen. Wo Sie die entsprechenden Treiber finden können, zeigt Ihnen das untere Bild.

Sie werden möglicherweise die Meldung erhalten, dass Sie einen Treiber ohne digitale Signatur von Microsoft installieren möchten, und der Treiber den Windows Logo Test nicht bestanden hat. Sie können diese Meldung überspringen und die Option "Trotzdem installieren" wählen.



Schritt 5- Global zurücksetzen

Sollte es passieren, dass Ihr Telefon noch immer nicht von den MPT erkannt wird, kann ein Master Reset des Telefons diesen Fehler beheben. Bitte folgen Sie den Schritten wie unten dargestellt.

Menü -> Einstellungen -> Grundeinstellungen -> Global zurücksetzen
Geben Sie den Sicherheitscode ein (0 0 0 0 0 0) und bestätigen Sie die folgende Frage mit "Ja". Das Telefon wird sich ausschalten und von allein auch wieder einschalten. Drücken Sie bitte währenddessen keine Taste bis das Telefon wieder vollkommen eingeschaltet ist.

Danach können Sie das Telefon wieder mit Ihrem PC verbinden, starten die MPT neu und kreieren ein neues MPT Profil.

Generelle Information

Jeder PC ist unterschiedlich konfiguriert und reagiert anders auf die gleiche Software. Es gibt keine allgemeingültige Anweisung für alle Computer, aber nach Befolgen der beschriebenen Schritte sollten die meisten Probleme behoben sein, die die MPT das Telefon nicht erkennen lassen.